

## GIOmum Line Discreet Light

Преносима помпа за кърма

### РЪКОВОДСТВО ЗА УПОТРЕБА

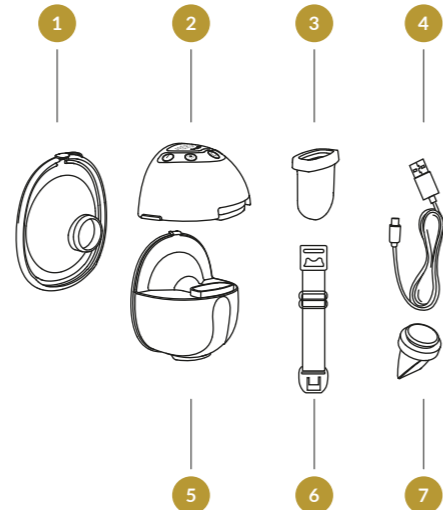
Прочетете това ръководство за употреба, преди да използвате носната помпа за кърма, и го съхранявайте за бъдеща справка.

На първо място, помпата за кърма може да стимулира сукателния ритъм на бебето, да подпомага сученето на гърдата, да стимулира секрецията на пролактин от хипофизната жлеза и да стимулира секрецията на мляко от гърдата, за да се увеличи производството на мляко, което може да помогне за задоволяване на нуждите на вашето бебе.

Второ, помпата за кърма може да стимулира контракцията на епитела на гърдата, за да улесни изтласкването на млякото от млечните канали, да осигури изпразване на гърдата и да облекчи препълването на гърдите. Освен това, редовната употреба на помпата за кърма може да стимулира изсмукването на излишното мляко от млечните канали, което може да помогне за предотвратяване на остър мастит.

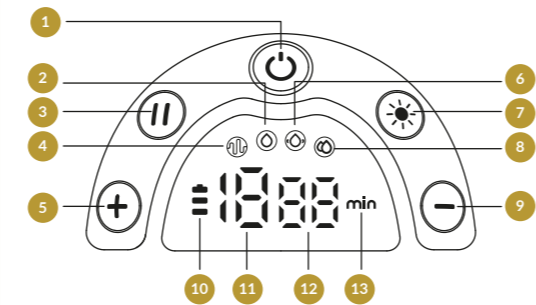
Трето, използването на помпата за кърма може да подобри процента на директното кърмене и да повиши увереността на майките в кърменето, което е от полза както за майките, така и за бебетата.

Четвърто, това устройство е подходящо за лична употреба у дома и не се препоръчва за използване като спомагателно средство от медицински институции.



#### Списък на частите:

- |                       |                                    |
|-----------------------|------------------------------------|
| 1 Фланец              | 4 USB кабел за зареждане           |
| 2 Помпа Мотор         | 5 Събирач на мляко                 |
| 3 Силиконова мембрана | 6 Катарамa за регулиране на сутиен |
|                       | 7 Клапан                           |



- |   |                                 |
|---|---------------------------------|
| 1 Бутон за включване/ превключване на режим | 8 Автоматичен режим             |
| 2 Режим изразяване                          | 9 Бутон за намаляване на нивото |
| 3 Бутон за пауза/ старт                     | 10 Индикатор за захранване      |
| 4 Режим на стимулация                       | 11 Индикатор за ниво            |
| 5 Бутон за повишаване на нивото             | 12 Индикатор за време           |
| 6 Режим масаж                               | 13 Час/ Минута                  |
| 7 Бутон за нощна светлина                   |                                 |

#### За да сглобите помпата, следвайте стъпките по-долу

##### ⚠ ВНИМАНИЕ

- Уверете се, че помпата е почистена съгласно инструкциите в настоящото ръководство за употреба.
- Уверете се, че сте сглобили помпата правилно, както е указано в това ръководство за употреба.
- За да избегнете течове, премахнете остатъците около ръба преди сглобяването.
- Измийте добре ръцете си, преди да сглобите чистите компоненти.

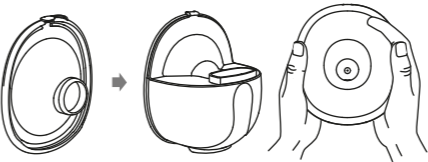
- Монтирайте клапата върху събирача за мляко, като обърнете внимание на ъгъла, под който е монтирана.



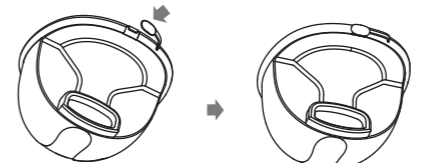
- Поставете силиконовата мембрана в събирача за мляко и я притиснете с ръце, за да се закрепят краищата плътно и да се осигури перфектно уплътнение.



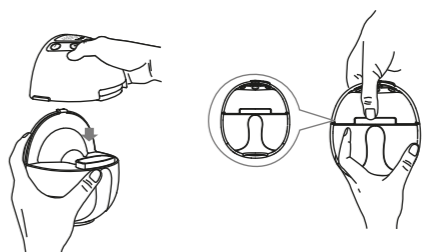
- За да монтирате фланеца на събирача за мляко, се уверете, че отводната канавка на фланеца е изравнена с канавката за обратен поток на събирача за мляко, след което натиснете краищата с двете ръце, за да се уверите, че уплътнението е на мястото си.



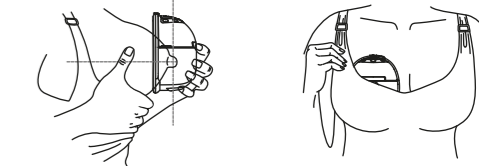
- Сега прореза трябва да е напълно изравнена с долната част на фланца, така че да е напълно уплътнена към фланца.



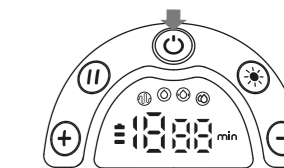
- Монтирайте основното тяло на помпата за кърма върху събирача за мляко, подравнете вдлъбнатината под основното тяло със силиконовата мембрана и го сглобете надолу, за да се побере събирачът за мляко и да се осигури пълно уплътнение.



- Притиснете фланца плътно към гърдата си, не оставяйте празнини и се уверете, че зърната ви са центрирани. Дръжте я в изправено положение. Внимавайте да не изкривите позицията на устройството и гърдите си, в противен случай помпата за кърма няма да има всмукателна сила.



- Натиснете продължително бутона за включване, за да стартирате помпата за кърма, докато екранът не светне.



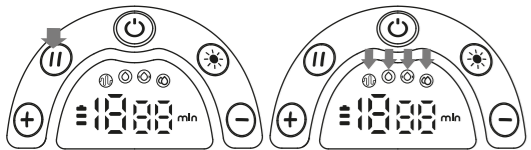
3. Можете да стартирате или да спрете работата на помпата за кърма, като натиснете кратко бутона „ II “. Натиснете кратко бутона „ ⏻ “, за да превключите режимите, след като помпата за кърма стартира. С този бутон можете да превключвате между четири различни режима (режим на стимулация, режим на изцеждане, режим на масаж и автоматичен режим).

Когато „ 📶 “ свети, това означава, че устройството е в режим на стимулация;

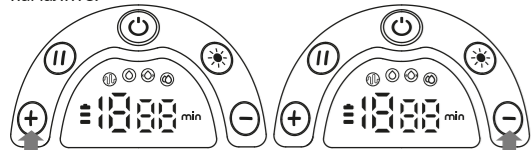
Когато „ 🌞 “ свети, това означава, че режимът на изцеждане е включен;

Когато „ 🌀 “ свети, това означава, че режимът на масаж е включен;

Когато „ 🔄 “ свети, това означава, че автоматичният режим е включен.



4. Във всеки режим има 9 нива. Можете да изберете нивото на засмукване, което ви е удобно, като натиснете кратко бутона +, за да увеличите нивото, и бутона -, за да го намалите.



5. Натиснете и задръжте бутона за включване „ ⏻ “, за да изключите помпата за кърма.



6. Натиснете и задръжте бутона „ 🌞 “, за да включите/ изключите нощната светлина. Нощната светлина се контролира независимо, тя не се изключва, когато помпата за кърма е изключена; можете да изберете функцията на светлината според вашите нужди.



#### Съвети:

1. Този модел има вградена функция за памет, когато включите устройството, то автоматично преминава в най-скоро използвания режим на стимулация и ниво на засмукване (в автоматичен режим ниво 1 на засмукване е нивото по подразбиране).
2. Нивото на засмукване не се запаметява в автоматичен режим. Когато устройството е в автоматичен режим и не е натиснат никакъв бутон, нивото автоматично се увеличава на всеки 15 секунди до ниво 7. Ако натиснете бутон по време на този период, автоматичното увеличаване ще спре.
3. Когато работата на устройството е в пауза и не се натиска нито един бутон в рамките на 5 минути, помпата за кърма ще се изключи автоматично.
4. Помпата за кърма ще спре автоматично след 20 минути работа.

## LED индикатор за нивото на батерията 10

1. На помпата за кърма се показват три нива на мощност.



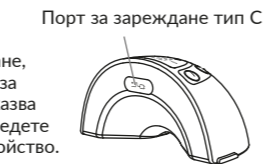
2. По време на употреба, ако индикаторът за мощност е само 1 лента и мига, това означава, че батерията е слаба. Уверете се, че сте я заредили навреме.



3. Устройството не може да се използва по време на зареждане, като в този момент дисплеят показва само текущото ниво на заряд. Когато нивото на батерията показва 3 бара и не мига, това означава, че батерията е напълно заредена.



4. След всяка употреба натиснете бутона за включване, за да проверите индикатора за батерията. Ако дисплеят показва ниско ниво на батерията, заредете я с DC5V 1A зарядно устройство.



Порт за зареждане тип C

## Инструкции за позата при кърмене 11

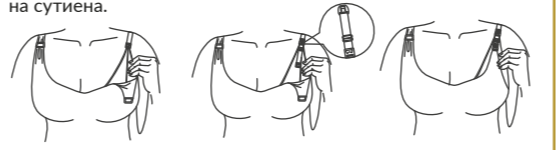
Отпуснете се и седнете в удобен стол, след което се наведете леко напред (използвайте възглавница за опора на гърба). Уверете се, че тялото ви и помпата за кърма са в една линия.



Поза за кърмене

### Инструкции относно катарамата за регулиране на сутиена

Регулирайте дължината на презрамките на сутиена, за да направите прилепването по-удобно. Закачете единия край на катарамата за регулиране на сутиена на вътрешната катарамата на сутиена за кърмене. Дължината на сутиена може да се регулира, като закачите катарамата на сутиена за кърмене на другия край на катарамата за регулиране на сутиена.



Снимка 1

Снимка 2

Снимка 3

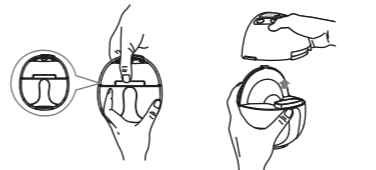
## Край на сесията на изцеждане 12

След като приключите с изцеждането, махнете помпата от гърдата. Дръжте помпата в изправено положение и махнете моторната част. Дръжте съда за събиране на мляко, за да излеете кърмата в бутилката. Уверете се, че отворът на съда за събиране на мляко на чашата за гърда е успореден с отвора на бутилката, за да не се разлее кърмата.

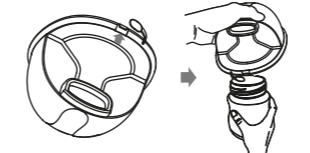
1. Когато приключите с изцеждането, натиснете бутона за включване, за да изключите устройството, и с пръст разкъсайте уплътнението между гърдата и фунията на помпата, след което внимателно махнете помпата от гърдата си.



2. Отделете събирача на мляко от мотора на помпата, за да го подготвите за хранене/съхранение. Почистете останалите използвани части съгласно инструкциите.



3. Изсипете млякото в бутилката; след като отворите отвора, уверете се, че е подравнен с отвора на бутилката.



## Почистване 13

### Почистване и поддръжка

Първа употреба	След всяка употреба
Корпус на помпата	Избършете с чиста, влажна кърпа с 70% етилов алкохол или изопропилов алкохол, ако е необходимо. Не потапяйте помпата за кърма във вода.
Фланец, силиконова диафрагма, клапан и събирач на мляко	Сварете във вода за 5 минути. Не поставяйте следните части в микровълнова печка: фланец, силиконова диафрагма, клапан и събирач на мляко. Почистете с мек препарат за миене на съдове или чиста вода.

### ⚠️ ВНИМАНИЕ

- Бъдете внимателни при разглобяване и почистване на клапата; ако клапата е повредена, помпата за кърма няма да работи правилно.
- За да почистите клапата, я изтъркайте леко в топла вода с няколко капки препарат за почистване. Не поставяйте никакви предмети в клапата, тъй като това може да повреди устройството.

### Почистване на ръка

- Поставете частите на помпата за кърма в чиста мивка, използвана само за предмети за хранене на бебета. Не поставяйте частите на помпата за кърма директно в мивката.
- Добавете препарат и гореща вода в легенчето.
- Изтъркайте предметите с чиста четка, използвана само за хранене на бебета.
- Изплакнете предметите под течаща вода или като ги потопите в чиста вода в отделна мивка.
- Изсушете добре на въздух. Поставете частите на помпата за кърма в легенчето и четката за бутилки върху чиста, неизползвана кърпа за съдове или хартиена кърпа на място, защитено от мръсотия и прах. Не използвайте кърпа за съдове, за да изтриете или подсушите предметите.
- Почистете легенчето и четката за бутилки, изплакнете ги добре и ги оставете да изсъхнат на въздух след всяка употреба. Измивайте ги на ръка поне веднъж на няколко дни.

## Съхранение на кърма 14

### Съхранение на кърма

1. Съхранявайте само кърма, събрана с помощта на стерилизирани помпи за кърма.
2. Изцеденото мляко може да се постави в чиста и стерилизирана торбичка за съхранение на мляко или в бутилка за мляко с уплътнение и веднага да се постави в хладилника.

### Внимание

1. Не замразявайте кърмата повече от веднъж.
2. Не смесвайте прясно кърма с замразено кърма.
3. Не забравяйте да изхвърлите останалото кърма след хранене.
4. Изцеденото мляко може да се съхранява в хладилника до 48 часа или във фризера до три месеца. Поставете етикет на бутилката за мляко или торбичката за съхранение на мляко с ясно обозначена дата и час.

### Как да размразите кърмата

Поставете замразеното кърма в хладилника за една нощ, за да се размрази. Ако се налага да използвате замразено мляко спешно, можете да използвате купа или гореща вода, за да размразите кърмата. След размразяване кърмата трябва да се консумира в рамките на 24 часа.

### Как да затоплите кърмата

1. Поставете бебешката бутилка в купа с гореща вода или затоплете кърмата безопасно и бързо с помощта на затоплител за бутилки и храна.
2. Внимание! Преди да нахраните бебето, проверете температурата на кърмата.

3. Не използвайте микровълнова печка или фурна за затопляне на кърмата, тъй като това може да унищожи важни хранителни вещества и антитела.
4. Освен това, неравномерното загряване може да доведе до частично прегряване на течността, което може да причини изгаряния.
5. Не потапяйте бутилката за съхранение на мляко в кипяща вода, за да я затоплите, тъй като тя може да се счупи или напука.

# innogio

Произведено в Китай  
**INNOGIO GLOBAL** sp. z o.o.  
 Ostródzka 74H, 03-289 Варшава, Полша

[www.innogio.com](http://www.innogio.com)

@innogio.official @innogio\_com

