

ПРОДУКТОВ ПАСПОРТ

VOGLAUER – знак за качество
Инструкции за монтаж и поддръжка

VOGLAUER

Международни отличия	4/5
Оцветяване на текстилните повърхности	6
Алергии (прочетете още по темата в оптимален микроклимат)	6
Монтаж и регулиране	6/7
Товароносимост	7
Обков и поддръжка	8
Употреба според стандартите	9
Огъване на материала	9
Електрически уреди и компоненти	9
Автоматичен Дъб	10
Цветови и структурни разлики при масивната гървесина	10
Конструктивни елементи	11
Защита на подовите настилки	11
Импрегнирани повърхности	12
Миризма на материала	13
Гаранционно обслужване	13
Стъклени повърхности	13/14
Елементи от естествена гървесина	15
LED-Осветление	15/16
Кожа	16/17
Запазване на цветовете (избледняване)	18
Логен	18/19
Метални елементи	19
Инструкции за монтаж	19
Оптимален микроклимат в помещението	20/21
Еко кожа SKY	22
Маси	23
Транспортиране	23
Tip On за отваряне без сръжки	24
В случай на рекламация Природосъобразното производство на Voglauer	25
	26/27
Монтаж към стена	27
Монтаж към стената с инструкции	28
Voglauer – знак за качество	30

Уважаеми клиенти,

За нас е чест, че избрахте качеството и стила на продуктите с марка Voglaueer. С тях Вие получавате частица от автентичната австрийска природа, обработена на ръка и превърната в уникална мебел, специално за Вас.

Вече над 80 години фирма Voglaueer влага грижа и постоянство в отношението си към околната и социалната среда, ценейки ръчната изработка и прилагането на предимно естествени материали в производството на висококачествени мебели. Грижата за природата и околната среда, фирма Voglaueer развива с редица от мерки, като оползотворяване на отпадна дървесина във вид на пелети за отопление и захранване на производството от собствена водноелектрическа централа.

Използваните от Voglaueer суровини са добити от възобновяеми източници, а дървесината произхожда предимно от австрийските гори. Автентичната дървесна структура и фладер, подчертани с подходящата висококачествена обработка, внасят характерния уют и стил на естествената дървесина обратно у дома.

Дървесните повърхности се обработват с ценни естествени смоли и масла, а резултатът е екологично чисто био-производство.

В следващите страници ще откриете полезна информация за произхода и качествата на мебелите, както и съвети за грижата към тях, която ще гарантира безупречния им външен вид у дългогодишната им употреба.

Важно: Моля, прочетете внимателно настоящата брошура и я запазете. В случай на неспазване на инструкциите за експлоатация и поддръжка, или погрешното им приложение, фирмата не признава гаранцията.

Моля, задължително спазвайте дадените Ви указания, за да се радвате дълго на мебелите.

Петер Грийнвалд
Управител

При възникнали въпроси и специални случаи, които не са описани в настоящия продуктов паспорт моля, обръщайте се към своя търговски представител.

Сертификати и печат за качество

Иновативност, социална и екологична отговорност



АВСТРИЙСКАТА ЕКОМАРКИРОВКА Е ГАРАНЦИЯ ЗА ЕКОЛОГИЧНО ЧИСТИ ПРОДУКТИ И УСЛУГИ

- Оптимизиране на разхода на суровини и енергия
- Емисии
- Проверени суровини
- Оползотворяване и рециклиране на отпадъците
- Опаковки
- Устойчиво качество, безопасност
- Пласмент и транспорт
- Сертифицирани доставчици



С членуващите в него над 1600 общини от 18 държави, Алиансът е най-голямата комунална мрежа за опазване на климата в Европа. Общите цели на организацията са опазване на климата и на тропическите гори.

- Отказ от използването на климатични инсталации и заместването им с естествени системи за циркулация на въздуха
- Максимални температури в производствените помещения между 18 и 20°C
- Собствена водноелектрическа централа за частично запазване на производствените мощности
- Енергия от възобновяеми източници
- Академия Voglauer - Обучения на персонала • Безплатен маршрутен превоз за служителите • Фирмен ресторант • Подкрепа от организации за спешна помощ



Немската асоциация по качеството на мебелите (DGM) е ангажирана към безопасността и здравето на хората. Мебелите, отличени с нейният златен знак М са символ на стабилност, издръжливост, сигурност и отлична изработка. Освен това те не съдържат никакви вредни вещества и материали.

- Тествано качество
- Гарантирана безопасност
- Здравословна среда за живот



Организацията "Водещи предприятия в Австрия" сертифицира 1000 от най-представителните фирми в страната. Иновациите, използването на възобновяеми източници и социалната отговорност са сред основните критерии при номинацията.

Международни отличия

	2016	German Design Award „special mention“
	2015	„Focus Special Mention“
	2015	Internationale Auszeichnung red dot award 2015: „honourable mention“
	2015	„Interior Innovation Award 2015“: Bank „V-Solid“
	2015	German Design Award 2015 Spin Chair „V-Alpin“
	2015	Vogelauer erhält den „WOHNIDEE“ Leseraward
	2014	Staatspreis KnewLEDGE 2014: mit „Vogelauer Akademie“ nominiert
	2014	„Focus Special Mention“ – internationaler Designpreis Baden Württemberg für „Spin-chair“
	2014	„Interior Innovation Award 2014“: Spin Chair „V-Alpin“
	2014	German Design Award 2013 für Spirit I
	2012	Green GOOD DESIGN Award für den Spirit I Tisch
	2012	RAL-Gütezeichen „Goldenes M“
	2012	Internationale Auszeichnung „Interior Innovation Award für das Regalsystem der Linie Spirit I“
	2011	„Österreichisches Umweltzeichen“
	2011	„Salzburger Regionalitätspreis“
	2011	Internationale Auszeichnung red dot award winner 2011: Designpreis in der Kategorie ‚product design‘
	2010	Beitritt zum Klimabündnis – ein umweltpolitisches Zeichen von Vogelauer
	2005	Staatliche Auszeichnung „Ausgezeichneter Ausbildungsbetrieb“
	2002	„Bildungs Oscar“ für den besten Lehrbetrieb Österreichs
	1995	Auszeichnung „Österreichs beste Möbel“ und „Österreichs traditionellste Möbel“

Оцветяване, цветове отклонения при текстила

При светли на цвят дамаски и еко кожи, могат да се появят изменения на изходния цвят, в следствие на съприкосновение с други тъкани и матери, например тъмен деним. Ако дрънковите матери продължат да оставят следи, дори след многократно изпиране, това е недостатък на облеклото, а не на дамаската или тапицерията на мебелите. Подобно оцветяване се наблюдава също и при необработени дървесни повърхности, столове, пейки и др. Причината отново е текстилът, с който влизат в съприкосновение, а не самият материал. Това важи също за материалите набук и велур.

Алергии

В качеството си на отговорен производител на мебели от естествена дървесина, фирма Voglauer използва единствено дървен материал, добит от проверени и сертифицирани източници, които поддържат устойчивото залесяване на стопанисваните от тях горски масиви. Комбинираната обработка с дървесни смоли и байц на база естествени масла, са предпоставка за здравословна среда за живот.

Отличията „Goldenes M“ (Златен М) и „Osterreichischen Umweltzeichen“ (Австрийски знак за опазване на околната среда) обозначават принципите на фирма Voglauer, по отношение на околната среда и здравеопазването.

Монтаж и регулиране

Коректното вземане на размерите при проектирането и реглажа при доставката, са част от най-важните задачи при покупката на мебели. Осъществяването на процеса на проектиране трябва да бъдат взети предвид конкретни особености на помещението, като стъпала, по-тесни или нестандартни врати, товаримостта на стените и подовите. Често подовите, стените и таваните са криви и неравни, което налага специално внимание при реглажа на мебелите. Те трябва задължително да бъдат нивелирани и да се избягва близостта до отоплителни и директни осветителни тела. Ако бъдат пренебрегнати тези указания, може да се стигне до преждевременни повреди на мебелите (като на пример разсъхване на дървесината, избледняване на покритието и цветовете, накланяне, усукване, напукване и др.), както и до повреди на материала.

Монтаж и регулиране

Друг важен фактор е добрата циркулация на въздуха в помещението. В случаите на ново строителство, мебелите в никакъв случай не бива да се монтират плътно към стената, за да се предотврати появата на мухъл. Стените и подовите настилки трябва да са напълно изсъхнали и слезнали, преди да се пристъпи към монтажа на мебелите. Оптималната влажност на въздуха в помещението е между 45 и 55%, а температурата между 18 и 23° C.



Товароносимост

Товароносимостта на елементите за окачване на стена като витрини, рафтове и полици от дърво, стъкло и метал, е различна и зависи от ширината на опорната повърхност, разпределението на товара и много др. Необходимо е да бъдат спазвани посочените ограничения. Прочетете още Монтаж към стена и провисване.

Препоръчителни стойности:

- Стъклени рафтове с дебелина 6 мм – макс. 5 кг;
- Стъклени рафтове с дебелина 8 мм – макс. 10 кг;
- Чекмеджета с ширина до 80см – макс. 25 кг;
- Дървени полици – макс. 15 кг;
- Допълнителни плотове на разтегателни маси – 10 кг;

Стандартната товароносимост на столовете за обзавеждане на дома е 110 кг (според RAL-GZ 430). Товароносимостта на подлакътниците на столовете и пейките е ограничена, като те в никакъв случай не са предназначени за сядане. При монтажа на стенни витрини и шкафове, да се спазват стриктно инструкциите за товароносимост, описани в типовата листа. Посочените стойности се отнасят за зидани и бетонни стени. *(за повече информация www.voglauer.com – Rubrik: Service/Typenlisten).*

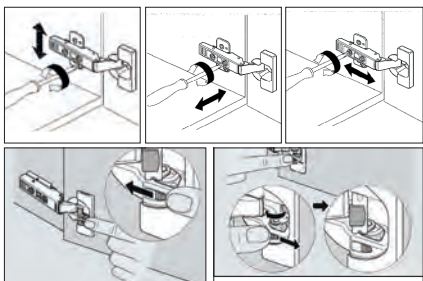
Отклонения от посочените стойности са обозначени върху продукта и трябва да бъдат спазвани.

Обков и поддръжка

Мебелите на Voglauer са изработени с висококачествен обков. Пантите, водачите на чекмеджетата и механизмите за плавно затваряне не подлежат на сервизиране. При деформации в следствие употребата на мебелите (разпознаваема по неправилния реглаж, размер на фугите, функция на механизмите и др.), се налага своевременна намеса, за да се предотвратят нежелани последици, например провисване на вратите. Възможността за триизмерен реглаж на пантите позволява корекция на фугите на вратите и правилната им функция.



Реглаж на врати

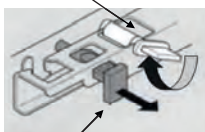


Деактивирайте функцията за плавно затваряне, ако вратата се затваря бавно

Активирайте на функцията за плавно затваряне

Реглаж на чекмеджета

Сглобка ексцентрик за реглаж на височината



Плъзгач за освобождаване от водачите



Освободете чекмеджето и го извадете



Реглаж на наклона на челото през водача

Употреба на мебелите според стандартите

Моля, да имате предвид, че мебелите на VOGLAUER не са предназначени за обзавеждане на сгради с обществено предназначение. При обзавеждането на обществени сгради и помещения, трябва да бъдат спазвани съответните валидни директиви и норми, както и специфични стандарти за безопасност.

Огъване на материала

Допустимо е ограничено огъване и провисване на рафтовете, етажерките, стенните полици, гъната на чекмеджетата или плотовете на масите, според вида на материала, което не би могло да бъде избегнато (стандартизирано по DIN 68874), стига то да не влияе върху безопасността, функцията, общия външен вид и дизайн на мебелите.

Електрически уреди и компоненти

При всички електронни и електрически компоненти стриктно трябва да се спазват инструкциите на производителя. В тях са описани и параметрите на гаранционното покритие. Могат да бъдат използвани само препоръчани от производителя резервни части, или уреди с еквивалентна мощност. В случай на проблеми се обръщайте към своя търговски представител.

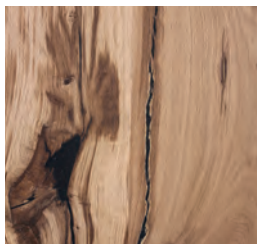


Авентичен Дъб

Този специален вид фурнир се добива от вековна дъбова дървесина, която произхожда от стари подпорни греди и подови настилки. Това е причината мебелите за всяка доставка да са уникални, достойни да бъдат наречени произведения на изкуството. Те внасят рустикална самобитност и авентичен дух в атмосферата на дома и даряват втори живот на естествената дървесина. Качеството на използваната дървесина е характеристика, дефинирана от самия производител и не гарантира покритието на нормите за визуална презентация (RAL GZ 430/ DIN 68360).

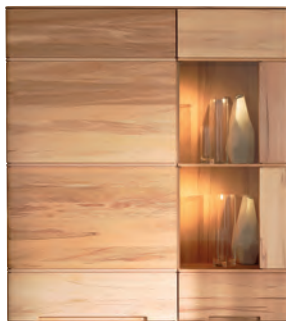
Характеристики на авентичната дъбова дървесина

Надлъжни и напречни пукнатини
Чворове с различна големина и форма
Цветови отклонения, включително върху
един детайл (врата, плот)
Следи от вредители.



Цветови и структурни разлики при масивната дървесина

Различни цветове и структури, малки пукнатини, леко осукване, остатъци от смола и чворове са характерни особености на материала и не могат да бъдат избегнати. Напротив, именно те придават характера на мебелите и всеки брой е уникален. Шарката на дървото на вратите и плотовете на разтегателните маси умишлено не съвпадат.



Конструктивни елементи

Това са технологично необходими съглобки между подвижните и неподвижни детайли и материали. За да функционират благонадеждно и продължително е важно, да се осигури правилната им експлоатация и редовна поддръжка и грижа. Задължително спазвайте инструкциите за монтаж. Конструктивните елементи изискват обезпечаването на определен допуск в размерите, по отношение на материала и конструкцията. Още по темата в Обков и поддръжка, както и в Монтаж към стената с инструкции

Защита на подовите настилки

С цел предпазване на подовите настилки в дома Ви, Voglaueer предоставя протектори от филц или полимер, за краката на столовете и пейките. Тези протектори трябва да бъдат поставени допълнително и в зависимост от вида на подовата настилка.

Добавянето на протекторите е задължение на клиента.

При въпроси се обръщайте към Своя търговски представител.



Импрегнирани повърхности



Нашата комбинация от естествена смола и восък, на базата на растителни масла, отговаря на най-високите екологични изисквания (на Австрийска екомаркировка и Златен М) и може да бъде класифицирана като био-продукт. Естествените масла са идеална предпоставка за здравословна и природосъобразна среда за живот. Тъй като всяка дъска, произведена от дърво е единствена по рода си що се отнася до структура, цвят и шарка, то мебелите доставени по различни поръчки винаги ще се отличават, защото всяко дърво е уникално. Цветови отклонения в надлъжно и напречно отрязаните плоскости от едно дърво, също са нещо абсолютно нормално. Ако желаете или Ви се налага да поръчате допълнителни модули, или детайли, то моля имате предвид, че в следствие на естествените процеси на оксидация и въздействие на светлината, дървесината търпи леко цветово изменение (избледняване) на повърхността.

Моля, да обърнете внимание, че не бива да поставяте прекалено тежки предмети, с остри ръбове, влажни, горещи или оцветяващи предмети и материали, които могат да причинят механични или химически повреди на повърхността.

Правилната грижа за повърхностите може значително да увеличи живота на мебелите. Фирма Voglauer предлага специално мебелно олио, с което да подгържате мебелите в идеално състояние. Препоръчва се употребата му на всеки 6-8 месеца. За отстраняване на малки повреди на покритието, драскотини, следи от износване и др. можете да закупите специалния комплект за козметични корекции, предлаган от производителя. Обърнете се към Вашия търговски представител за повече информация. Ако разлеете напитки с висока киселинност, като плодови сокове или алкохол, трябва ВЕДНАГА да ги избършете с попиваща кърпа, за да предотвратите взаимодействието с висококачествената повърхност. Никога не се опитвайте да изчеткате петната от повърхността с натиск и не използвайте кърпи от микрофибър. Те действат като своеобразна шкурка. В никакъв случай не използвайте лакочистител или други еквивалентни продукти и химикали за почистване на повърхностите!

Миризма на материала



Миризмите се възприемат строго индивидуално от всеки човек и биха могли да породят различни възприятия. Всеки дървесен вид, както и различните методи за обработка на повърхностите (байцове, лакове, политури) имат своя собствена отличителна миризма. Например Дъбовата дървесина излъчва суров и тръпчив аромат, от съдържащите се в нея танини на дъбилната киселина, а иглолистната леко сладка миризма, поради съдържащите се в нея етерични масла и смола.

Гаранционно обслужване

Възникналите случаи, подлежащи на гаранционно обслужване, се разглеждат по регламентирания законов ред. Одобрените рекламационни повреди подлежат на отстраняване. Претенции извън обхвата на гаранцията не се разглеждат.

Стъклени повърхности

Използваното от Voglauer стъкло е флоатно и съответства на разпространените Европейски норми. Характерни явления при стъклата са малки мехурчета, вълни, оптична или цвятова разнородност, които не оказват влияние върху експлоатационните качества на стъклото и неговата издръжливост. Тъй като стъклото не е устойчиво на надрасквания, не бива да бъдат поставяни предмети с остри ръбове върху стъклените повърхности. Попаднала вода или други течности трябва да се премахват възможно най-бързо, тъй като след изсъхване остават следи от варовик. Обръщайте особено внимание на горещите съдове и дълбоко замразените продукти, които могат да повредят стъклените повърхности. Цвятови промени и отклонения са възможни и зависят от дебелината на стъклото, светлинния източник и ъгълът на перспективата. Прозрачното (флоатно) стъкло се предлага в различни дебелини.

> Допълнителна информация можете да откриете на стр. 14

Стъклені повърхности

- Сатенирано флоатно стъкло (Тъмно кафяво и антрацит) едната страна на сатенираното стъкло е леко матирана. За да съхраните тази красиво обработена повърхност, е необходимо да полагате по-специални грижи за нея, от колкото за обикновеното стъкло

- Сатенирано стъкло Оптицайт

чрез прецизно дозирани метални соли стъклото се обезцветява, за да се елиминират зелените оттенъци

- Закалено стъкло

негова характерна особеност е, че при счупване стъклото се разпада на парчета, чиито ръбове не са остри. При неговото производство стъклото се загрява до 700 градуса и веднага след това се охлажда (шоково). По този начин повърхността се закалява, областите с напрежение се прекъсват, увеличава се устойчивостта на огъване и удар. При този процес има вероятност от разширение на стъклото (допуст. 2мм/1м). Закаленото стъкло не бива да се излага на висока температура, защото тя може да предизвика пръсване на стъклото.

Почистване на стъклените повърхности:

- Стъклото е лесен за почистване материал. За целта можете да използвате всеки достъпен в търговската мрежа препарат за стъкло, без силикони и киселини, както и с органични сапуни.

- При упорити замърсявания или остатъци от храна върху сатенираното стъкло, се препоръчва използването на кремообразни почистващи препарати.

Внимание! Винаги почиствайте цялата повърхност, а не само замърсения участък

Тествайте препаратите предварително на скрита част от повърхността. Препоръчва се, да намокрите с вода замърсения участък и да оставите да подейства, след което да почистите с разтвор на лек домакински препарат за съдове. Почистената повърхност изплакнете с чиста вода.

Задължително спазвайте инструкциите за употреба на почистващите препарати!



Елементи от естествена дървесина

Качеството на продукта не зависи от това, дали е използвана масивна дървесина, или производни на нея продукти, а от качеството на вложените в продукта суровини.

- Масивна дървесина/Фурнировани плоскости:

Voglaier изработва мебели единствено от грижливо селектирана дървесина, за да гарантира високото качество на крайния продукт. При подбора на дървесината се обръща внимание на всеки характерен детайл, като цялостта на клоните и чеповете чворове, както и леки отклонения в цвета, които придават на готовите мебели още повече живот и автентичност.

- Шпервани масивни плоскости от естествена дървесина:

Използваната дървесина и свързващите вещества отговарят на всички екологични норми, като стойностите на показателите са значително под максимално допустимите



LED-Осветление

LED-осветителните тела се отличават с малките си размер и употребяваната мощност. Това е важен принос за опазване на околната среда, тъй като се редуцират емисиите на CO₂ и същевременно се намаляват разходите за електроенергия.

Предимства на LED-осветлението:

- Отлично цветопредаване
- Много висока издръжливост
- Без вредни лъчения
- Липса на фоново трептене
- Ниска температура
- Удароустойчивост
- Светват веднага
- Не съдържат вредни вещества като живак или тежки метали (сертификат RoHS)

Енергиен клас A-A++ Мощност/разход:

LED луна (спот) 1-2 Watt

LED лента 6 Watt/m

LED-Осветление

Инструкции за експлоатация на LED-осветителни тела и трансформатор

- По време на всякакви дейности по системата и осветлението, винаги изключвайте предварително от контакта.
- Свързвайте LED - осветлението само към трансформатора, предоставен от производителя. Винаги съобразявайте мощността на натоварване на трансформатора.
- При монтажа могат да се използват само елементи от системата.
- Наранени връзки, осветление или трансформатори да се сменят само от специалист.
- Да се използват само оригиналните части от производителя
- При самостоятелна намеса в системата, гаранционите условия отпадат (Внимание: Опасност от запалване, в следствие на прегряване)

Естествена кожа

Използваната телешка кожа е стегната, мека със зърнесто лице и с отличителен релеф. Качеството на влаганите естествени кожи надвишава разпространените норми за качество и търговски вид. Оцветени ръчно по автентична технология, с висококачествени бои, без добавени хлорфенолни оцветители. Естествените кожи са износоустойчиви и запазват дълго цвета си. Висококачествени масла я правят да се усеща гладка и мека при допир.

Въпреки старателната обработка, може да се появят леки вълнообразни неравности, в следствие на специфичните характеристики на кожата и структурата на пълнежа на тапицерията. Допустими са леки цветови отклонения при естествената кожа и това е напълно естествено.

Моля, да имате предвид, че следи от оцветяване на кожата от съприкосновение с дънкови и други подобни материали не се покриват от условията на гаранцията!



Правилната поддръжка на естествената кожа може значително да удължи нейния живот.

- Необходимо е редовно да почиствате от прах.

Препоръчваме Ви 2 до 4 пъти годишно да използвате комплекта за поддръжка на естествена кожа, предлаган от Voglauer, по възможност преди началото на отоплителния сезон.

Избягвайте силното търкане при почистване.

Редовно забърсвайте тапицираните с естествена кожа повърхности, с навлажнена кърпа от естествени влакна.

Засъхнали следи от замърсяване можете да третирате с препарата Voglauer Sanftreiniger. Оставете да изсъхне добре, след което нанесете тънък филм от специалния крем - балсам на Voglauer.

- Бършете прах с мека кърпа.

Попийвайте течностите с абсорбиращи текстилни материци.

Избягвайте силното търкане!

- Веднага отстранявайте замърсявания от храни, мазнини и течности. Третирайте както засъхнали следи от замърсяване. Специалният препарат Voglauer Sanftreiniger за третиране на наслоени замърсявания от прах, никотин, пот и т.н., в комбинация с крем-балсамът на Voglauer.

Съдържащите се в него натурални масла осигуряват цялостна защита и грижа на естествената кожа. Тонираната боя от комплекта Voglauer можете да използвате за туширане на малки повреди, дракотини и следи от износване (Всички продукти можете да откриете на сайта на Voglauer: www.voglauer.com).

Обърнете внимание на възможността за оцветяване на кожата при взаимодействие с гънкови или други текстилни материци, която не се покрива от търговската гаранция!



Запазване на цветовете (избледняване)

Силната изкуствена и директната слънчева светлина променят повърхността на всеки материал. Този вид „слънчево изгаряне“ кара цветовете на изложените на директно осветяване повърхности да загубят своята интензивност само след няколко седмици и в зависимост от материала, да потъмнеят или да станат видимо по-светли. За това се постарайте, да предпазите ценните мебели от вредното въздействие на светлинните източници. Свързаните с това цветови изменения не оказват влияние върху функционалността, продължителността на живот и употребата на Вашите мебели. Редовната грижа за повърхностите с препаратите на Voglaier (на всеки 6-8 месеца) спомагат за забавяне на светлинната амортизация.

При помещения с южно изложение и голяма стъклена фасада, препоръчваме пердетата или щорите, за предпазване от вредното влияние на директна слънчева светлина.

Логен

Логенът е фина вълнена материя от меринососви овце. В процеса на тъкане тя придобива изключителна здравина. Логенът е 100% екологично чист, висококачествен природен продукт. Вълната като суровина е с дълъг живот, дишаща, приятна за кожата, еластична и изолираща, а съдържанието на мазнина предпазва и отблъсква замърсяванията. Производството на логен следва множество стъпки, поради което са неизбежни леките цветови отклонения. Те се забелязват най-често при сравняване на мострите и оригинала. Възможно е леко набръчкване на тапицираните повърхности, което зависи както от състава на тъканта, така и от пълнежа и въпреки най-старателната обработка, няма как да бъде предотвратено. Логенът, използван от фирма VOGLAUER съдържа Тефлон, който предпазва от петна.

Ежедневно почистване на материала Логен:

- Отстранявайте незабавно петната и замърсяванията.
- Използвайте методи за сухо почистване.
- Като алтернатива забършете с влажна кърпа.
- Да не се почиства с пара.
- Използвайте течни натурални сапунени разтвори.
- Избягвайте интензивното триене при почистване.
- Задължително тествайте почистващия препарат на нелицева повърхност.
- Моля да имате предвид, че оцветяването на дамската от дънкови или други тъкани, не е обект на покритие на търговската гаранция!

Стъпки при почистване:

1. Внимателно поийте остатъците от повърхността (с кухненска хартия), след което почистете с хладка вода и леко търкане отвън навътре. При упорити петна повторете.
2. Ако замърсяването все още е видимо, продължете почистването с кърпа и хладка вода, неутрален течен препарат за почистване (без съдържание на лимон), или почистете с натурален био сапун.
3. При упорити петна, почистете с бензинов препарат.

- **Петна съдържащи мазнини** например: масло, червило, олио, шоколад, какао, мазнина. Направете разтвор от една чаена лъжичка прах за пране и една чаена лъжичка бял оцет в един литър топла вода. След почистване на петното, измиете със студена вода. Или: Разтворете етилов алкохол. Почистете петното и измиете с много студена вода.
- **Петна от напитки** например кафе, бира, плодови сокове. Почистете замърсяването с бяла и мека кърпа и изплакнете с ледено студена вода.
- **Петна от кръв**, изпотяване, изпращения. Използвайте разтвор с неутрален сапун, след което измиете с ледено студена вода.
- **Упорити замърсявания**, например гъвка. Напръскайте със спрей за лед и внимателно остържете.

Внимание, да не се използват агресивни почистващи препарати като разтворител за петна, терпентин, крем за обувки и др.!

Метални елементи

Металните повърхности се почистват лесно, достатъчно е, да се забършат с мека кърпа и полират до изсъхване. За почистването най-добре използвайте разтвор на лек препарат за съдове. В никакъв случай не използвайте алкохол, белина или химични препарати.

При производството могат да се появят леки ивици, малки точички и неравности. Тези характеристики, трябва да се оценяват на разстояние от 70 см.



Инструкции за монтаж

Мебелите трябва да се монтират от специализиран персонал. Преди монтаж, прочетете приложеното упътване и следвайте указанията. Неправилното боравене може да доведе до нараняване и повреди на мебелите.

***ВНИМАНИЕ:** Неправилният монтаж автоматично прекратява действието на търговската гаранция на мебелите!*

Оптимален микроклимат в помещението

Дървесината е естествен материал, който е в постоянно взаимодействие с обкръжаващата среда, като постоянно поема влажността на въздуха и в следствие я отдава обратно. В зависимост от влажността на въздуха дървесината се разширява (поемайки влагата) или се свива (отдавайки влагата).

< 45 % > 65 %



Дървото поема
влага



...и отново
я отдава

Поемане на влагата:

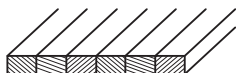
Сухата дървесина поема влажността на въздуха, което води до разширяване на размера на клетъчните стени. Формата на дървото се променя и става по-голяма.

Отдаване на влагата:

Когато въздухът в помещението е сух, дървесината отдава поетата влажност, което води до свиване на клетъчните стени и намаляване на размерите.

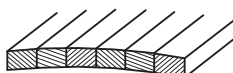
Постоянен климат в помещението:

Влажност на въздуха: между 45 и 65%, температура на въздуха между 18 и 23 °C



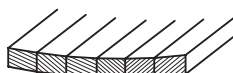
Помещение с висока влажност:

Поемане на влагата: над 65% влажност на въздуха



Помещение с ниска влажност:

Отдаване на влагата: под 45% влажност на въздуха



Оптимален микроклимат в помещението

За помещения с централно отопление се препоръчва поддържане на относителна влажност между 45% и 55% и температура на въздуха от 18 до 23 °C. В този диапазон влажността на дървесината е между 7 и 10%, което минимизира изменението му, в следствие на отдаване или поемане на влага.

В зависимост от конструкцията, колебанията в следствие на промени във влажността, могат да бъдат съобразени в допусък, без да доведат до изменения.

Дългосрочни отклонения могат да доведат до пукнатини, промяна в размерите, скъсяване или посукване. Особено през отоплителния сезон, влажността на въздуха в помещенията намалява. Чрез проветряване, поставяне на съдове с течност за изпарение или апарати за овлажняване, влажността се повишава отново и дървения материал се връща към първоначалната си форма.

Препоръчваме използване на термометър и влагомер в помещението, за да се следят точно стойностите.

При модели с пуш механизъм TIP-ON е възможно да настъпят проблеми с отваряне и затваряне на вратите, в следствие на промените на влажността, които се отстраняват изключително лесно, с релаж на адаптера на механизма (виж. Инструкции на механизма TIP-ON). Избягвайте да оставяте отворени вратите на мебелите за по-дълъг период. Осукване на плоскостите: по отношение на вратите и фронтите е с допустимо отклонение от 3мм/1м, към момента на гоставаката (стандарт RAL GZ 430).





Еко кожата SKY е висококачествена винилна гамаска, с изключително фина, матова повърхност и зърниста оптика на телешка кожа. Тя е гъвкав при обработка и изключително издръжлив материал.

Въпреки старателната обработка на материала, е възможно леко набръчкване, обусловено от особеностите на еко кожата и тапицерията. Почистване на еко кожа: За основно почистване на тапицирани с еко кожа повърхности, използвайте топла вода и навлажнена микрофибърна кърпа.

(Вижте точка Оцветяване).

Задължително тествайте почистващия препарат на нелицева повърхност и се съобразявайте с инструкциите за дозиране на препаратите на съответния производител.

Не използвайте разтворители, хлориди, полиращи средства, синтетични почистващи препарати и аерозоли, а също и препарати, съдържащи масла или мазнини.

Продуктите не са устойчиви на химично третиране и сухо почистване. Моля, да имате предвид, че следи от оцветяване на гамаската от съприкосновение с дънкови и други подобни материали не се покриват от условията на гаранцията.

При разтегателните маси, дървесният флагер (характерната шарка на дървото) на основния и на допълнителните плотове, не е непрекъснат. За това се наблюдават цветове и структурни разлики между основния и допълнителните плотове. Не могат да се избегнат и незначителни разлики във височината на плотовете. Да не се поставят горещи съдове директно върху повърхността на масата!

> *(Вижте също Оптимален микроклимат в помещението, Запазване на цветовете и Импрегнирани повърхности).*

Максималната товарносимост на допълнителните плотове е 10 кг.



Транспортиране

Товаренето и разтоварването на мебелите да се извършва от минимум двама обучени и опитни служители. Важни обозначения като: "Внимание, опасност от преобръщане", "Посока на поставяне" и други, трябва стриктно да се спазват!

Защитните опаковки, трябва да се отстраняват след транспортиране, непосредствено преди монтажа на мебелите. При предаване на мебелите трябва да се провери получения брой опаковъчни единици, състоянието на опаковката и вида на стоката. При наличие на дефекти по опаковката, трябва да се съобщи на търговския представител в момента на доставка, преди разопаковане на мебелите и дефектите да се документират (снимки).

Транспортни щети заявени на по - късен етап не се приемат!

Препоръчваме повторно да огледате транспортната опаковка, преди да я изхвърлите. Възможно е, да откриете обков, инструкции за монтаж и др. При обратно транспортиране на мебелите трябва да се осигури подходяща опаковка. При преместване на мебелите, да се осигурят свободни и широки ходови линии, които гарантират безпрепятствен монтаж.

Tip On за отваряне без дръжки

Ако в случай на неблагоприятни климатични условия в помещението вратите не се отварят или затварят правилно, чрез пренастроиване на адаптера, функцията на отваряне и затваряне се възстановява.

За всяка врата се възражда по 1бр. пуш механизъм TIP-ON, черен или оранжев. Внимание: за 1бр. врата се използва само по един черен пуш механизъм TIP-ON (Магнит с избутващ щифт)! В случай на монтирани 2 бр. черни TIP-ON, механизмите си противодействат и функцията не е възможна. За отварянето е необходима fuga между вратата и корпуса от мин. 2,5 мм.

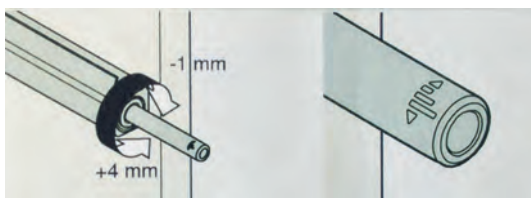


Магнитен шнапер с избутващ щифт (черен)



Магнитен шнапер без избутващ щифт (оранжев)

Въраген реглаж на фугата на вратата



Върху тялото на механизма е обозначена посоката на въртене. При пълно завъртане (равно на 4 фиксирани позиции) фугата на вратата се регулира с 1 мм. Избутващият щифт не може да се извади повече, от дефинирания диапазон за реглаж.

В случай на рекламация

Общите гаранционни претенции се обработват в рамките на законните изисквания. Разглеждат се единствено обосновани случаи, но не и такива извън обхвата на покритие на търговската гаранция.

В случаи на рекламация е задължително въвеждането на следните данни:

Кога е оставена стоката на търговския представител?

Кога е оставена стоката на крайния клиент?

Кога за първи път стоката е била рекламирана с доказателства?

Със снимки?

Има ли подписано писмено приемане?

Клиентът получил ли е информация за техническите характеристики на изделието?

Подадена ли е рекламацията към търговския представител.

От кого е закупена стоката?

Клиентът получил ли е Сертификат за качество и указания за ползване?

Подробна документация/Описание на дефектите вкл. действителната / предполагаема причина за щетата

Описанието на щетата да съдържа мин. 3 бр. снимки от различен ъгъл, направени от мин. 70 см. разстояние. Снимайте детайла заедно с линеал или ролетка. (lt. RAL GZ430)

При снимка на целия детайл, обозначете дефекта!

При обща снимка на целия модул, обозначете дефектния детайл/ мястото с дефект!

Природосъобразното производство на Voglauer

Ангажимент към качеството и опазване на околната среда, повече от 80 години.

Иновативност и социална отговорност



Екологична маркировка за

- Използвани суровини и разход на енергия;
- Проверен произход на материалите;
- Емисии;
- Рециклиране;
- Упаковки;
- Транспорт и пласмент;
- Качество, безопасност, дълготрайност;
- Партньорство с екологично ориентирани доставчици на суровини

Собствен ВЕЦ



- Захранване от собствен ВЕЦ, който покрива 60% от разхода на електрическа енергия в производството.

Енергия/Рециклиране

- Термично оползотворяване на 95% от дървесните отпадъци
- Рециклиране на различни лакове на водна основа и байцове
- Енергия от възобновяеми енергийни източници
- Съзнателен отказ от климатична инсталация и замяната с нощна вентилационна система



Социална отговорност

- Академия Voglauer - Обучения на персонала
- Безплатен маршрутен превоз за служителите
- Фирмен ресторант
- Подкрепа от организации за спешна помощ



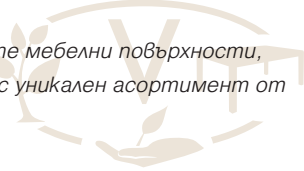
Дървесина от възобновяеми масиви

Естествени и непоправени мебели!

Voglauer – екологично чисто производство с визия

Търговската марка Voglauer е дългогодишен символ за отговорно използване на суровините и природните ресурси. Като отговорен производител на мебели от естествена дървесина, фирмата се грижи след всяко обработено дърво което се купува под формата на мебел, да израства ново.

За съвършена визия на естествените мебелни повърхности, фирма Voglauer обработва дървото с уникален асортимент от продукти.



Комбинацията от масла и восък на растителна основа, са перфектната предпоставка за здравословен начин на живот

Стенен монтаж

Моля, проверете още в етапа на проектиране и преди монтажа, дали стената или зидарията ще издържат на тежестта на мебелите.

От съображения за сигурност, при монтаж използвайте подходящите крепежни елементи за конкретния вид стена. Предоставените от нас крепежни елементи за монтаж на мебелите, са подходящи само за масивни тухлени стени. Ето защо е необходимо да проверите вида на стената и дали крепежните елементи могат да издържат на натоварването. При необходимост направете пробно пробиване.

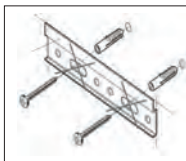
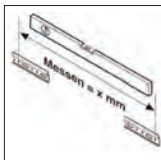
Преди пробиване на стената, проверете за електрическите кабели или тръби. Задължително спазвайте инструкциите за монтаж и експлоатация! Мебелите с отваряеми елементи (врати, чекмеджета и др.), които могат да преобърнат корпуса, когато са отворени, задължително се фиксират към стена.

Ако сте загубили или не разполагате с указанията за монтаж, по всяко време можете да го получите от производителя.

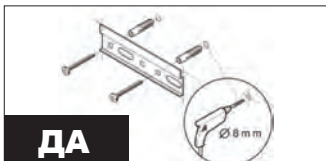
Инструкции за стенен монтаж



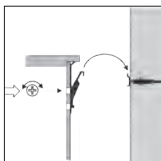
1. Свалете монтажната лйсна от гърба на корпуса.
2. Фиксирайте монтажната лйсна хоризонтално на стената, на избраната позиция. Позицията на винтовете с дюбел да е в областта на окачвачите, за да бъде предотвратено огъването на монтажната лйсна от тежестта на окачения модул.



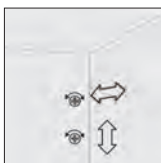
НЕ



ДА



3. Развийте горната част на окачвачите така, че кукичките да останат леко изгъдени от корпуса.
4. Окачете корпуса



5. Регулирайте окачвачите с отверка.
 - Отгоре за фиксиране към стената
 - Отдолу за настройка по височина



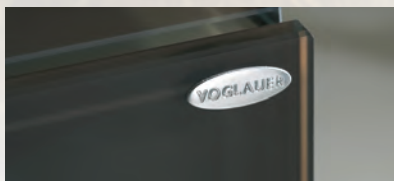
6. Поставете декоративни капачки в отворите на гърба

Задължително нивелирайте мебелите!

VOGLAUER

Знак за качество

Марката Voglauer и пирографирания печат са символ на качеството на оригиналните мебели от сърцето на Залибург.



Die Verwendung von massivem Holzwerkstoff hat für Möbel einen entscheidenden Vorteil:

Sie übernehmen die positiven Eigenschaften des Naturmaterials. Sie atmen, sind nicht elektrostatisch und haben eine antibakterielle Wirkung. Außerdem reagieren Naturholzmöbel auf Feuchtigkeit. Durch die Poren im Holz, nehmen diese Möbel Feuchtigkeit auf und geben sie bei geringerer Luftfeuchtigkeit wieder ab.

So fungieren Naturholzmöbel als Luftfeuchte-Regulator und sorgen dadurch für ein gesundes Raumklima. Sie sind zudem nachhaltige

Produkte!

Sie werden aus dem nachwachsenden Rohstoff Holz hergestellt.



Мебелите, произведени от естествена дървесина имат едно решаващо предимство, те възприемат позитивните качества на материала. Те могат да дишат, не са проводник на статично електричество и имат антибактериални свойства. Освен това мебелите от естествена дървесина взаимодействат с влажността в помещението, поемайки я, когато е в по-големи количества, или отдавайки, когато е намалена. По този начин мебелите от естествена дървесина служат като регулатори на влажността и поддържат здравословна среда в помещението. Те са възобновяем продукт, тъй като се произвеждат от възобновяемия източник – дървесина.

Запазете тази брошура, и възможността да я прочетете отново, в случай на нужда.

Пожелаваме Ви да се наслаждавате дълго на своите
мебели **VOGLAUER!**

Voglauer Möbelwerk Gschwandtner & Zwilling
GmbH & Co KG | Pichl 55 | A-5441 Abtenau
Tel. +43 (0) 6243 2700-0 | Fax DW-210
office@voglauer.com | www.voglauer.com